



SKELUND KIRKEHAVE_ETAPE 2

UDARBEJDET I SAMRÅD MED MENIGHEDSRÅDET
31 AUGUST 2016

ENG Arkitekter ApS
Kastetvej 21
9000 Aalborg
www.engarkitekter.dk

Tinna Rita Engqvist
Indehaver, Arkitekt MAA
tinna@engarkitekter.dk
Tel. +45 2295 6623

ENG
Arkitekter

SKELUND KIRKEHAVE_ETAPE 1

INDLEDENDE

Oplægget til denne opgave har været et ønske om en skitse- og dialogproces om udviklingspotentialerne for Skelund Kirkes nyere anneksskirkegård, en strategi for den gamle del af kirkegården samt det sekundære projektområde omkring kirkens menighedshus.

Dialogen med menighedsrådet har i projektets forløb også udpeget relevansen af at arbejde med sammenbinding af kirkens arealer på tværs af vejen.

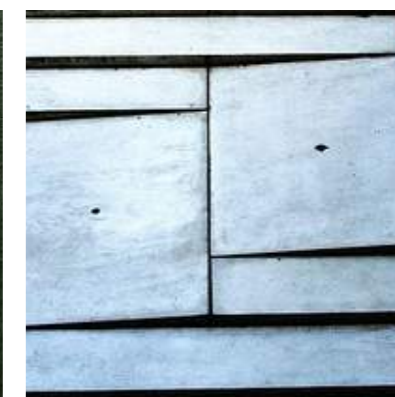
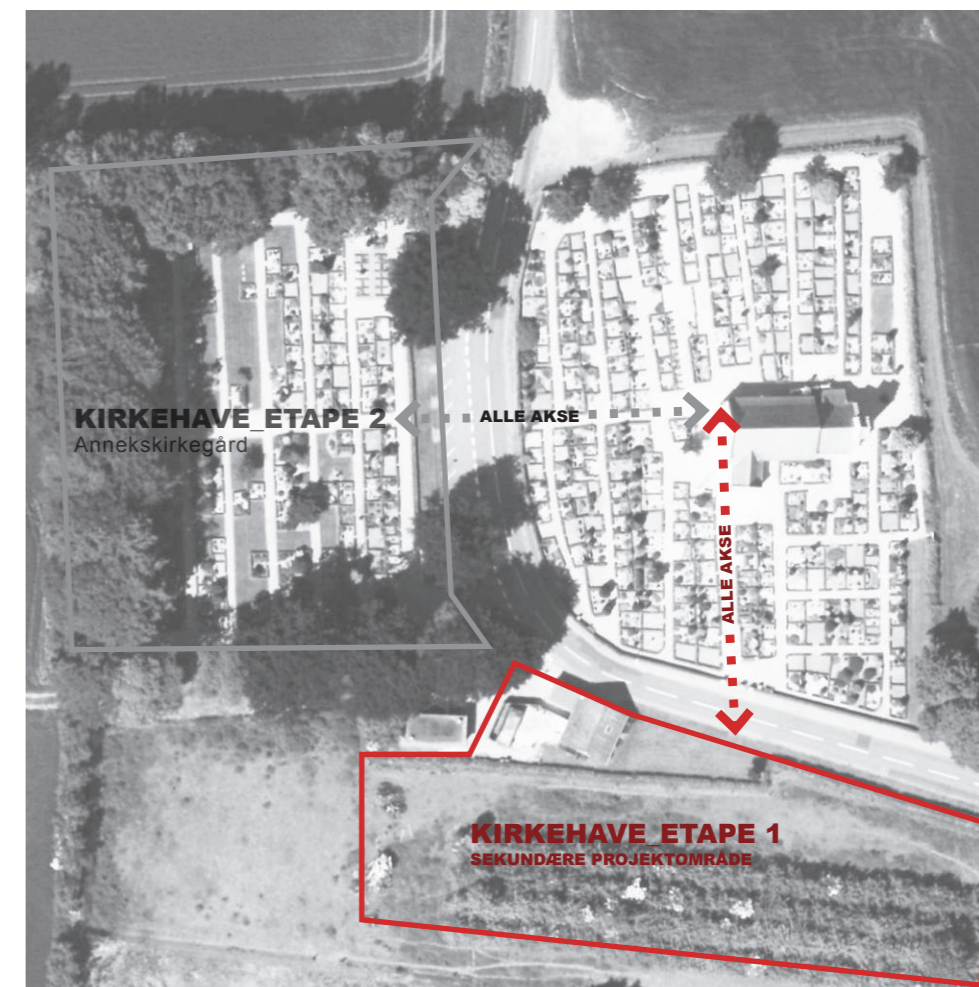
Den nyere anneksskirkegård er placeret på modsatte side af vejen fra den gamle kirkegård. På samme side som anneksskirkegården er også menighedshuset placeret, hvortil kirkens gravere har faciliteter.

Behovet for nytænkning er opstået, da mange gravpladser løbende nedlægges og andre gravstedformer efterspørges. Som konsekvens heraf opstår et indtryk af en stadig mere fragmenteret kirkegård.

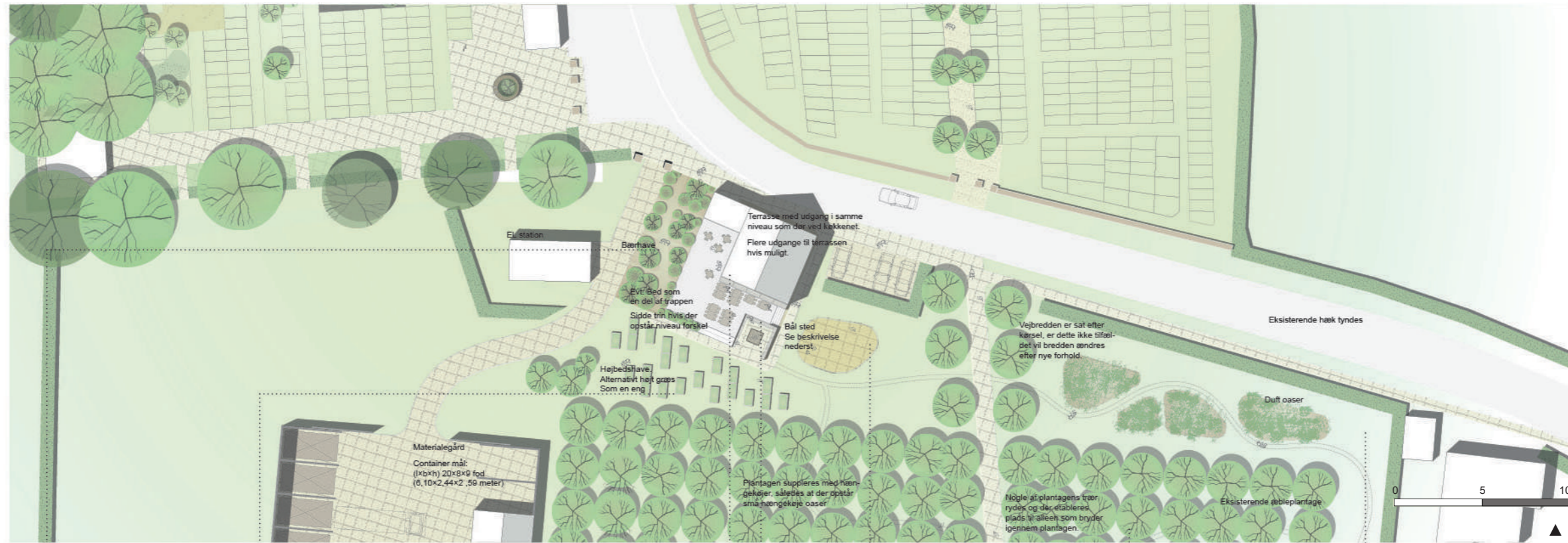
Det sekundære projektområde er den overstået kirkehave etape_1, som vises her. Fokuset i resten af denne design manual er med fokus på kirkehave etape 2 - anneksskirkegård.

ALLÉ AKSER

En ny allé og sammenhæng mellem kirkehavens to akser, således hele kirkegården får bedre sammenhæng



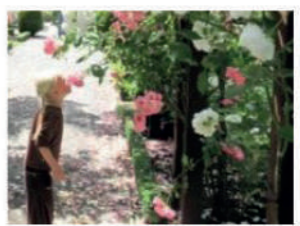
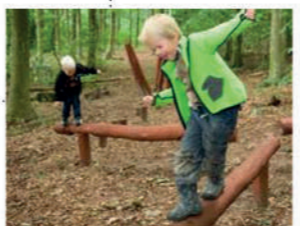
PLANTEGNING_SKITSE AF ETAPE 1



"Skelund spaghetti bænke"
Lang bænke etableres op af den sydvendte væg. Bænke kan designes i samarbejde med lokal kunstner

Bålplads nedsænket i terræn
Bunden er belagt med stenblokke og en midte med sand.

- Midte med sand
- Bund i stenblokke
- Kant som bænke - se beskrivelse af bænke



SKELUND KIRKEHAVE_ETAPE 2

ALLÉ AKSE

Forbindelse til annekskirkegården/kirkehaven fra kirken.

For at skabe en forbindelse mellem kirken og annekskirkegården anlægges der en allé bestående af gennemgående træer og identisk belægning. Dette greb skal give kirken og Annekskirkegården en samhørighed og højtidelig alléforbindelse, med direkte sigtelinje til den nye kirkehave og de bagvedliggende marker på den anden side af vejen. I dag er de to kirkegårde adskilt af en gennemgående vej med mure på begge sider. Der arbejdes på ideer til allétræer eller buske, belægning, åbning af murene og beplantning, samt forbindelse over vejen.

Kirkehaverne

Kirkehaverne tænkes som fleksible oaser som udvikler sig hen over mange år i 3 forskellige faser. I takt med at flere gravpladser udvikles udvikles haverne som eks. kan indeholde forskellige temaer, så som dufthave, den lyserøde have, sansehave, stenhave, flisehave, den historiske have osv.

Plantegningen på side 5 viser den sidste fase og hvordan oaserne har sluttet en krans om 3 forskellige tema haver.

Alléen anlægges så vidt muligt som det første og skaber en direkte sigtelinje ud imod markerne og horisonten.

Labidarhaven langs hækken kan også etableres med det samme ved at skabe forbindelser igennem hækken og etablere de gamle gravsten på granitplader langs hækken.



PLANTEGNING_SKITSE AF ETAPE 2

Her gives eksempler på hvordan der kan vælges beplantning, til de forskellige oaser, som skabes i takt med at gravpladserne nedlægges.
I dette beplantningseksempel, er valgene foretaget ud fra at der ønskes nemme haveplanter i forskellige højder i alle oaser, men at hver oase har sin egen farveskala.

Den hvide oase

I dette haverum benyttes planter med hvide blomster, som blomstrer jævnt fordelt hen over forår, sommer og ind i efteråret. Her er arbejdet med blomster, som har forskellige former og struktur, så haven ændres hen over året.

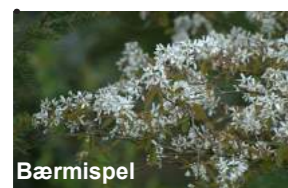
Den lyserøde oase

Der anvendes forskellige planter med lyserøde toner i blomsterne, som blomstrer på forskellige tider, hen over sæsonen. Den tidligst blomstrende sort er julerosen, som i milde vintre, kan blomstre helt fra vinterens start indtil det tidlige forår.

Den pink oase

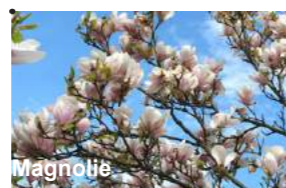
Her benyttes planter i pink nuancer som blomstrer på forskellige tidspunkter af året. Klokkebusken kan blomstre hele vinteren, hvis den er mild. Nogle af planterne har rødt løv og grene, så haven har røde toner året rundt, selv når løjtnantshjerte er visnet ned og der ingen blade er på træer og buske.

Der gøres opmærksom på at dette blot eksempler til inspiration og at det ikke skal ses som endelig beplantningsplan.



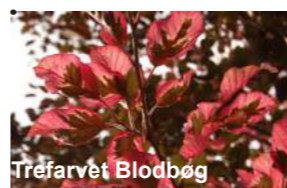
Bærmispel

Flisehaven: Denne haves belægning er af sten og der laves et interessant spil eller mønster i belægningen som står flot til de hvide blomster.



Magnolie

Græshaven: De fredet gravpladser står nu kun tilbage og 3 af de 6 gravpladser integreres i haven. Eksisterende sti bevares og ændres lidt i formen for at give et mere interessant forløb.



Trefarvet Blodbøg

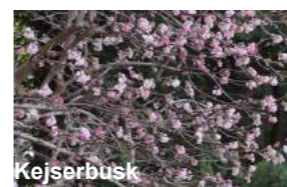
Stenhaven: Stenhaven er belagt med en form for grus og sten og en blanding af pinke planter



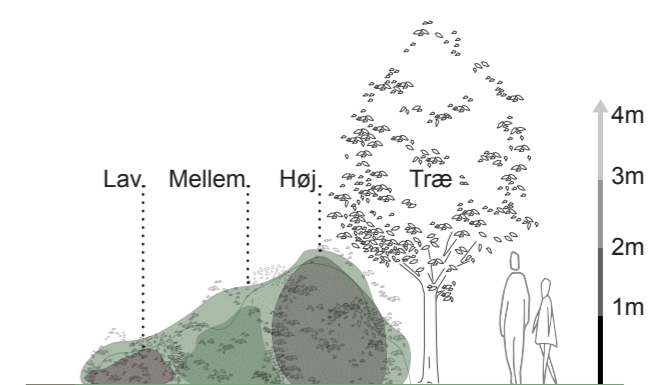
Jægte Jasmin



Rhododendron



Kejserbusk



INSPIRATIONSKATALOG_1.KIRSEBÆR ALLÉ MOD SYD

Allé som går fra kirken og over til æbleplantagen.



1: Alléen rettes ud. Den vil fortsætte i eksisterende retning fra kirken, og dermed følge/fortsætte den gamle kirkegård. Denne retning følger det nye stykke allé på modsatte side af vejen ved æbleplantagen



2: Nedlægning af bånd af fliser i slotsgrus, således at alléens grusbælgning brydes. Flisebånd foreslås som smalle bånd i samme farve som grus.



3: Der foreslås nedsat sidekant til regnvand evt. som stenkant(chausse sten). Det er vigtigt at regnvand kan løbe væk fra allégangen. Denne løsning skal sammentænkes med valg af allébelægningen.



4: Type af træer

Træer må ikke svine for meget og gerne være slanke. Vi foreslår noget som har reference til et kirsebærtræ, eftersom egnen er kendt for dens kirsebær. Det skal være en type som ikke sviner for meget men stadig har den lyserøde blomstringsperiode.

Træ type: Robinia pseudoacacia 'Nyrsegi', Robinie



INSPIRATIONSKATALOG_2.LABIDARHAVEN

Labidar strimpen skal fungere som buffer mellem kirkehaven og menighedsrådshaven Labidar-strimlen skal integreres ved træer på græs sriben – evt. med et par huller i hækken som invitere ind.

1:Første stykke er slået almindelig græs.



2:Inderst ved hækken(nordsiden af hækken) etableres små fliser med hver sin gravsten hele vejen ned langs stien.



3:Indimellem brydes hækken af en gennemgang/en forbindelse til en ny sti på "bagsiden" som forbinder over til meighedshuset.



4:Bøgehækken må ikke blive for høj og skal altid bevare udvig ind mellem de store træer.



INSPIRATIONSKATALOG_ 3. INDGANG – ET "HÆNGSEL" MELLEML KIRKEHAVEN OG MENIGHEDSHUSET

Forslag til indgangsområdet hvor rustvognen bruges.

Vi foreslår at indgangen til rustvognen sammentænkes som et "Hængsel" med indgang til menighedsrådshuset. De to indgange skal fungere samlet.

Forslag til hvordan de to indgange kan forskønnes og samles i en enkelt enhed.



1: At der etableres en rund bæk ved den ene plads med et smukt magnolia træ i midten samt en tilsvarende smuk bæk på menighedshusets nordvendte gavl.



3: Ens belægning.



2: At der etableres en gabionmur eller lign. som snor sig fra den ene indgang til den anden.



4: Forlæng og forny det sorte smedjernes hegn, således at det favner både kirkehaven og menighedsrådets indgang.



INSPIRATIONSKATALOG_4. KIRSEBÆR ALLÉ MOD VEST

1: Beplantning af nye træer og samt plads til en ny allé fra kirken og mod vest over til kirkehaven. Samme træer som alléen mod syd. Hvis der ikke er plads på stien til en allé, kan alléen etableres med kun træer på den ene side.

Trætype: Magnolia træ kan også være en mulighed til alléerne.



2: Smuk og funktionel rampe løsning og gennembrud af det gamle bevaringsværdige stengærde. Der skal ansøges om lov til gennembrydning og det er vigtigt at det bliver smukt udført. Rampe løsningen skal være smukt evt. med rustne corten skiver som holder på rampen, da der ikke er særlig meget plads.

NB: Denne detalje bør projekteres med koter og detaljer



udenfor.

NB: Det er et svært trafikalt overskueligt sted, så det foreslås at der tilkøbes projekterings tegning over denne projektfase. Endvidere skal løsningen ansøges om tilladelse til at gennemføre. Skitser til gennembrud af mur, samt forslag til træer med udgangspunkt i den anden allé.

NB: Løsningen skal sandsynligvis godkendes af vej og trafik ved kommunen.

4: P-pladserne bevares uden for kirkehaven og alléen synliggøres ved



beplantning af 2 eller 4 træer ved kirkehavens nye indgang.



INSPIRATIONSKATALOG_ 5 & 7. FLEKSIBLE OASER_STEP 1

Alle Fleksible oaser tager udgangspunkt i at der både skal være urnegravpladser, gravpladser samt en kombination. Oaserne tænkes i etaper, hvor de løbende bliver etableret. Plantegningen på side 11 viser et forslag til første oase fase.

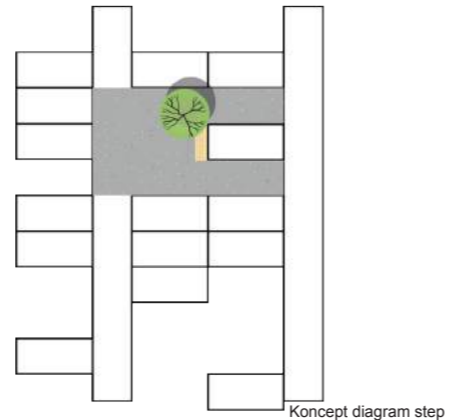
De midlertidige Oaser – step 1

1:Der foreslås midlertidige pladser som etableres hvor man "samler tomrummet" i mindre pladser(her er der foreslået: en græshave, en flisehave og en stenhavn). Disse pladser vil på sigt danne de grundsenende til de store oasers midterum. Derfor er placeringen vigtig allerede i STEP 1.

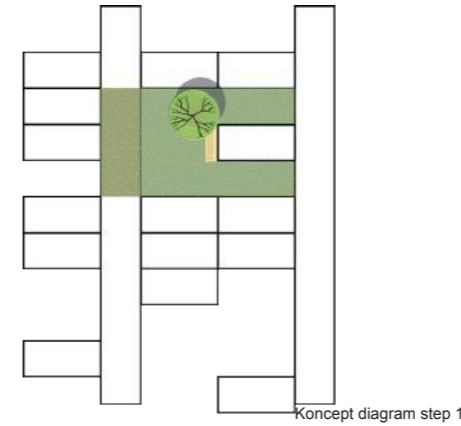
2:I hver midlertidige have etableres en bænk og et hyggeligt sted – evt. med et træ en bænk eller lign.

3:Placeringen af disse midlertidige haver er vigtige at få placeret rigtig fra starten i den store samlede kirkehave, eftersom de er udgangspunktet og danner centrum for de med tiden store Oaser (se næste steps).

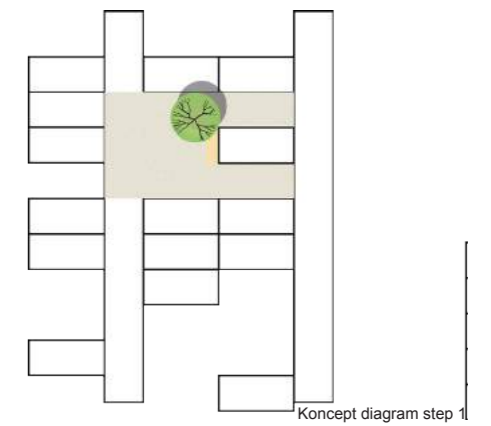
MIDLERTIDIG TEMA HAVE 1: FLISEHAVEN



MIDLERTIDIG TEMA HAVE 2: GRÆSHAVEN



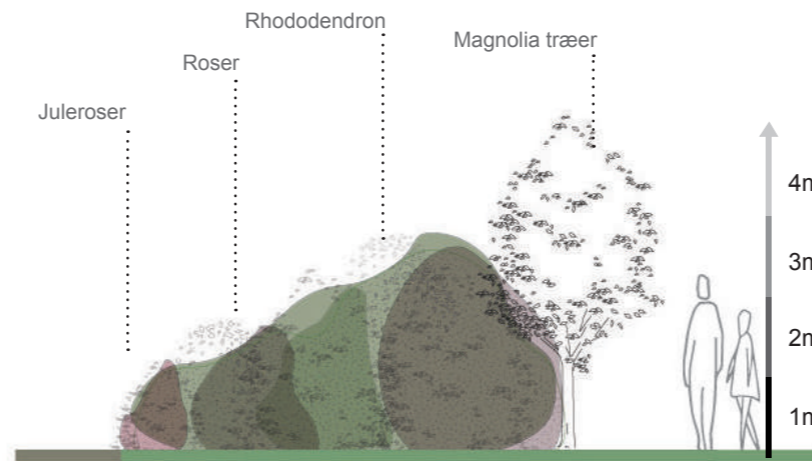
MIDLERTIDIG TEMA HAVE 3: STENHAVEN



PLANTEGNING STEP 1



INSPIRATIONSKATALOG_5 & 7. FLEKSIBLE OASER_STEP 2



DE MIDLERTIDIGE OASER – STEP 2

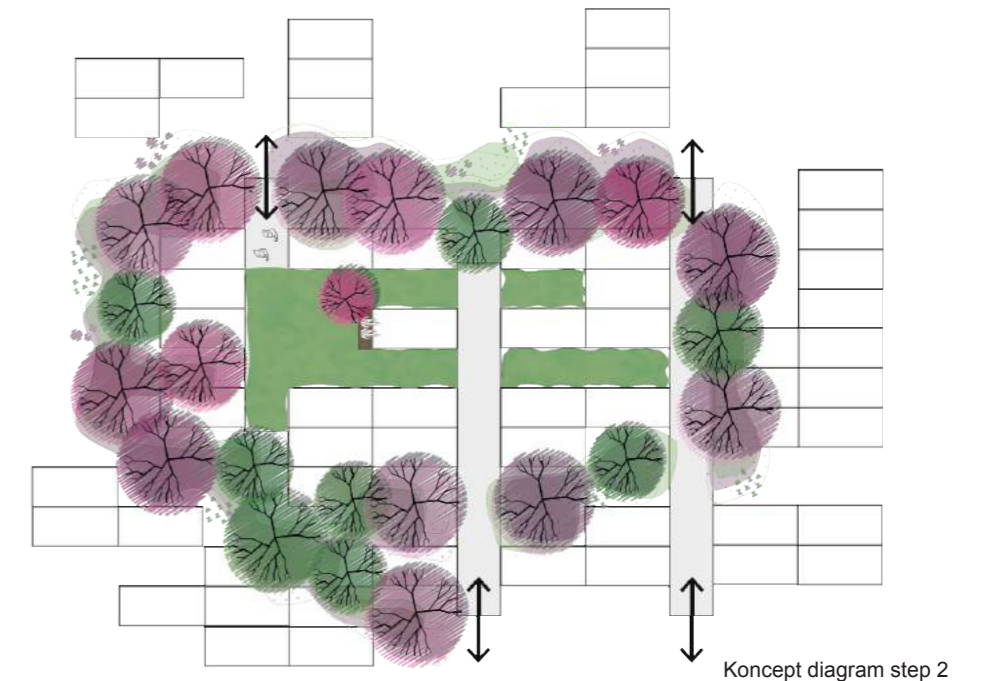
Eksempel 1: Der plantes rundt i en krans omkring gravpladserne således at der dannes en ring omkring de midlertidige haver. Et samlet buskads med et evt. lyserødt tema (dvs. 4 typer af planter i forskellige højder) i samme lyserøde tema. Blomstrende på forskellige tider af året.

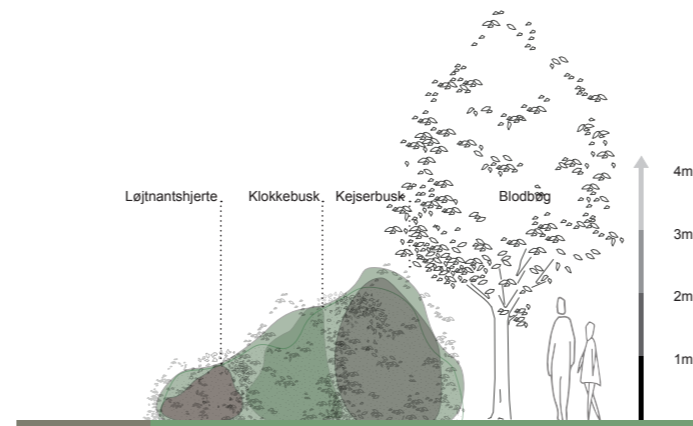
Typer af beplantning eks.:

- 1 Magnolia træer
- 2 Roser
- 3 Jule roser
- 4 Rhododendron

NB: Igen vil jeg pointerer at netop denne plan hvor oaserne befinder sig og hvad der etableres først/midte/sidst vil være bedst at få udarbejdet en nøjagtig projekterings tegninger etapevis over en periode pr. 10, 20 og 30 år.

En skitseplan over step 2 ses side 15 hvor et eksempel på hvordan oaserne kunne se ud når alle de blå markeret grave er nedlagt 2015-2020 (se plan side 19) Der forslås også at haverne har forskellige farvetemaer, som der ses eksempler på her side 12-14.





Eksempel 2: Her benyttes planter i pink nuancer som blomstrer på forskellige tidspunkter af året. Klokkebusken kan blomstre hele vinteren, hvis den er mild. Nogle af planterne har rødt løv og grene, så haven har røde toner året rundt, selv når løjtnantshjerte er visnet ned og der ingen blade er på træer og buske.

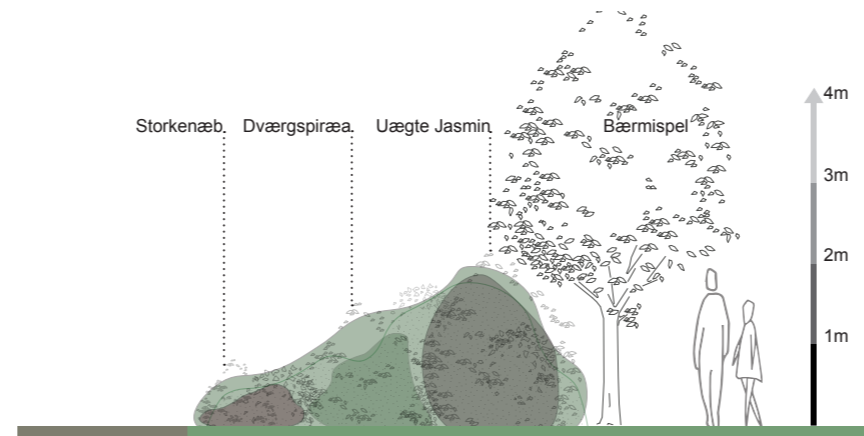
Typer af beplantning:

- 1 Løjtnantshjerte
- 2 Klokkebusk
- 3 Kejserbusk
- 4 Trefarvet blodbøg





Bærmispel



Uægte Jasmin



Storckenæb



Dværgspiræa

Eksempel 3: I dette haverum benyttes planter med hvide blomster, som blomstrer jævnt fordelt hen over forår, sommer og ind i efteråret. Her er arbejdet med blomster, som har forskellige former og struktur, så haven ændres hen over året.

Typer af beplantning:

- 1 Storckenæb
- 2 Dværgspiræa
- 3 Uægte Jasmin
- 4 Bærmispel

PLANTEGNING STEP 2



INSPIRATIONSKATALOG_ 5 & 7. FLEKSIBLE OASER_STEP 3

DE MIDLERTIDIGE OASER – STEP 3

1:Til sidst er oaserne færdigplantede og kransen er sluttet samt etableret med et par indgange. Oasernes midte vil efterfølgende kunne planlægges ud fra hvad behovet er på pågældende tid. Sidste step ses kun de fredet gravpladser tilbage, som integreres i planen og 3 af dem indrages i en oase Græshaven.

Forskellige temaer kan etablere – evt. kombinerede temaer:

1:Duft og blomserhaver

2:Urnehaver

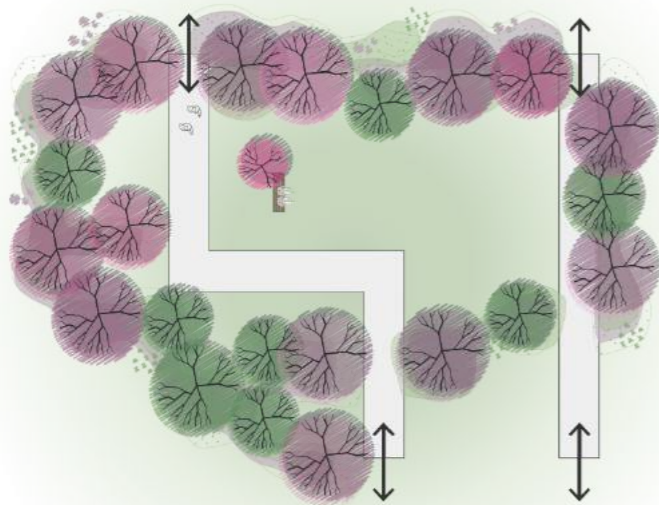
3:Gravhaver

4:Historiske haver

5:Ekstra labidarhaver

6:Grøn Labyrint evt. med kunst udstillign

7:Andet.



Koncept diagram step 3



PLANTEGNING STEP 3



INSPIRATIONSKATALOG_6 . HEGN MOD VEST

Træerne i vest danner en massiv "mur" mod vest hvilket giver kirkehaven en meget stor og massiv skygge – selv på solrige dage.

Vi mener som landskabsarkitekter at det vil give haven mere luftighed hvis man tynder voldsomt ud i hegnet og danner huller så man har mulighed for at kigge ud over det bagvedliggende landskab. Evt. bruge de store træer mod syd som en pejling på hvordan man skal gøre. Denne beskæring/udtynding skal foretages i samarbejde med en dygtig gartner hvis det er muligt.



BILAG A: FREMTIDIG SAMARBEJDE_PROJEKTERING

DIAGRAM OVER AFVIKLING AF GRAVE PÅ SKELUND KIRKEGÅRD



Inspirationskataloget har til formål at give jer en retning og inspiration til udarbejdelse af etape 2 af kirkehaverne. Kataloget skitserer de visioner og mål der kan arbejdes med i den proces som kirkegården gennemgår de næste mange år, hvor den går fra en klassisk kirkegård til en kombination af haver og gravpladser. Haver med forskellige temaer og oplevelser for besøgende af Skelund kirke og omegn.

Vi anbefaler at processen startes med omtanke, hvor puslespillet til sidst går op i en højere enhed og hvor resultatet af kirkehaverne bliver bæredygtigt mange år ud i fremtiden. For at nå dette mål er det vigtigt at de fleksible oase etaper, laves rigtigt fra starten af og at de udvikler sig i den ønskede retning med overblik. Dette kræver en større detaljegrad hvor puslespillet i form af gravpladser løses og integreres i en proces. En projektering af Skelunds fremtidige haver og kirke vil give jer overskuelighed over processen fra start til slut.

Tilkøb af projekteringstegning af oaserne sammenholdt med gravpladser
25.000 ekskl. moms

Tilkøb af projektering af gennembruddet ved stengæret ved allé mod vest
15.000 ekskl. moms

Vi vil på det kraftigste tilråde at tilkøbe disse to dele, eftersom dette vil kræve nøje overblik over afvikling af individuelle gravpladser samt finjustering af præcis placering af beplantning- og type, samt stor viden om detaljeløsningerne vedr. rampe/stengærde.

Fredningstiden udløber

-  : 2015 - 20
-  : 2021 - 25
-  : 2026 - 30
-  : 2031 - 35
-  : 2036 - 40 +
-  : Tom
-  : Fredet